

УДК 903.25+549.091(477.25) "653"

О.Ю. Журухіна, завідувач науково-дослідного відділу
E-mail: lenzhurukh@gmail.com

Музей історії Десятинної церкви
вул. Обсерваторна, 21А, Київ, 01001, Україна

Кам'яні вставки X–XIII століть з Києва

(Рекомендовано доктором геологічних наук Нестеровським В.А.)

У статті розглянуто окрему категорію виробів – кам'яні вставки у прикрасах, знайдених під час археологічних досліджень давньоруських поховань та культурних шарів на території Києва. Увага приділена морфологічній і технологічній характеристиці предметів, питанням шляхів надходження сировини та готових виробів, а також уподобанням певних типів цієї категорії прикрас.

Ключові слова: Давня Русь, прикраси, кам'яні вставки.

Під час археологічних досліджень на території Києва виявлено певну категорію знахідок – вставки з каменю. За кількістю вони суттєво поступаються знахідкам намистин з різноманітних матеріалів, у тому числі й з каменю. Однак, судячи з археологічних джерел часів античності та середньовіччя, вставки також були однією з основних сфер застосування коштовного каміння в ювелірних виробках [1]; ними оздоблювали різноманітні речі – прикраси (серезжки, підвіски, булавки, персні, браслети), посуд, елементи одягу, церковне начиння (книги, хрести, оклади ікон),

меблі (шафи, скрині), зброю та архітектурні споруди. Іноді коштовне каміння замінювали кольоровим склом, тоді скляні вставки або імітували за кольором коштовне каміння (безбарвне, червоне), або доповнювали кольорову гаму (синій, зелений) [1]. Під час розкопок у місті Києві зафіксовано 15 вставок з каменю, знахідки яких стратиграфічно розподілено на два хронологічних періоди: у складі інвентарю поховальних пам'яток кінця X – початку XI століть та в культурному шарі XII–XIII століть.

Загалом, на підставі археологічних знахідок давньоруського періоду (X–XIII століття) можна простежити динаміку побутування вставок за матеріалом та типами. Матеріал, з якого виготовлені вставки, – це самоцвіти, а саме представники групи кварцу (гірський криштал та аметист) і бурштин. Певний відсоток знахідок також становлять скляні вставки. На гістограмі (рис. 1.) можна простежити розподіл вставок за матеріалом та типами й співвідношення їх кількості в межах певного типу за матеріалом.

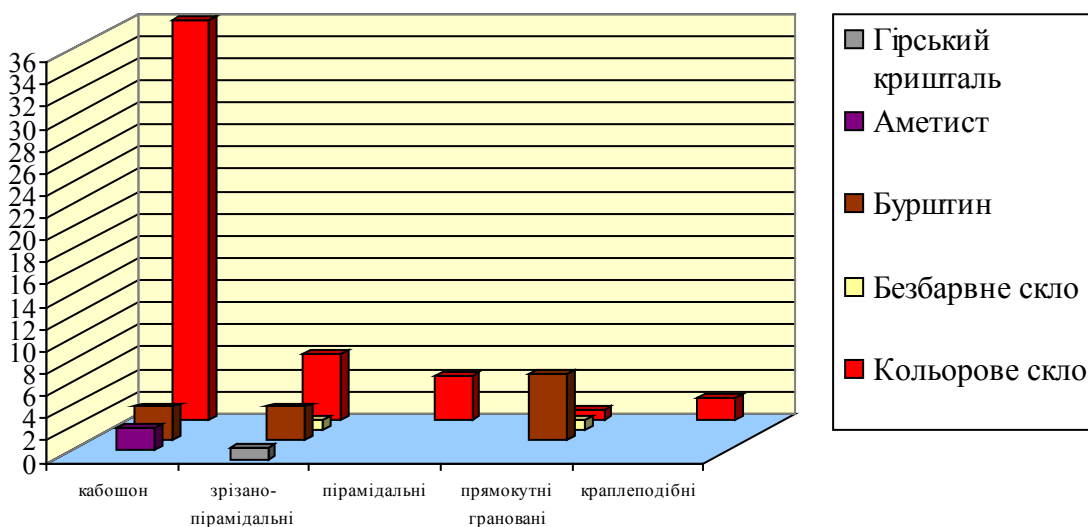


Рисунок 1. Гістограма розподілу вставок за матеріалом і типами та співвідношення кількості вставок певного типу до матеріалу

До першого хронологічного періоду можна віднести знахідки трьох вставок з каменю. Перша знахідка – у поховальній камері X століття (парне поховання, можливо, з конем) серед інвентарю (намисто, навершя шолому, умбон щита, металева фурнітура для паска, срібні накладки для оздоблення дерев'яних чаш, залізні предмети) зафіксовано вставку в перстень трапецієподібної (зрізано-пірамідальної) форми з прозорого безбарвного каменю, найімовірніше, з гірського кришталю. Вставка складена двома частинами, між якими знаходився прошарок червоної речовини, яка під дією повітря перетворилася на порошок [3, 4]. Аналоги такої вставки зафіксовано в шарах середньовічних міст Поволжя [12]. Імітація забарвлення (штучний спосіб надання кольору безбарвному камінню) відома ще з елліністичного періоду [8]. Для цього фольгу фарбували кольоровими лаками. Аналоги двошаровим вставкам з гірського кришталю, між частинами якого містився фарбований шар, також знайдено серед пам'яток Русі більш пізнього часу – з другої половини XIV століття, коли вони вважаються імпортом із Західної Європи [1].

Ще одне місце фіксації – камерне поховання кінця X – першої половини XI століть (комплекс містив уламок скляної посудини, ймовірно, візантійського виробництва; велике намисто зі скляних і кам'яних намистин; скляну прямокутну вставку, яка зверху по контуру огранена й складається з двох пластин – нижня має залишки золотої фольги), де знайдено дві аметистові вставки в персні (рис. 2) овальної форми, плоско-опуклі (кабошони), розмірами 8×10 мм та висотою 5 мм [6].

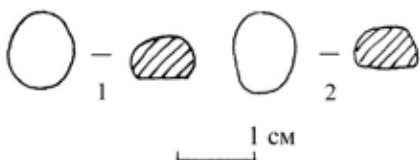


Рисунок 2. Аметистові вставки у персні з поховання кінця X – першої половини XI століть

Описані вище вставки знайдені у поховальних комплексах з багатим інвентарем (переважно імпортом). Пов'язані такі поховання з так званою дружинною культурою, яка представлена частиною давньоруської еліти – воїнами, торгов-

цями та учасниками дипломатичних місій. У Східній Європі за часів середньовіччя круглі та овальні плоско-опуклі вставки (у вигляді кабошонів) були доволі поширені й зустрічаються в шарах з XI століття [11]. Аметист, як і гірський кришталю, порівняно з іншими представниками групи кварцу більш прозорий і блискучий. Родовища кварцу досить розповсюджені, тому визначити напрямки надходження прикрас складно. Найбільшою популярністю у середньовіччі користувалися середньо- та центральноазійські місця видобутку [12], обробка та виготовлення продукції, зазвичай, проводилася на місці. Звідти торговими шляхами готова продукція потрапляла на територію Давньої Русі.

Другий хронологічний період характеризується більшою чисельністю знахідок вставок. Зауважимо про відсутність вставок з гірського кришталю в археологічних комплексах (простежено тільки одиничний випадок знахідок вставок з аметисту – у складі скарбу з металевими прикрасами), натомість основну частину виробів зроблено з бурштину.

Знахідка ювелірного скарбу на території Михайлівського Золотоверхого монастиря, що походить з ями XII–XIII століть, до складу якого, ймовірно, входили дві золоті каблучки XII століття (рис. 4) зі вставками (аметист) та ланки золотого фестончатого браслета XIII–XIV століть з округлими (діаметром близько 5 мм) прозорими вставками

фіолетового та бузкового кольору. Речі зі скарбу знаходяться в експозиції Музею історії Михайлівського Золотоверхого монастиря. За відомостями авторів розкопок, проведені аналізи дозволили висловити припущення про належність каменів з браслета до групи кварцу, одним з найпоширеніших представників якої у Давній Русі був аметист [6, 2].

Також на території Михайлівського Золотоверхого монастиря (розкопки стовпа апсиди XII століття у вівтарній частині собору) виявлено три вставки з бурштину (рис. 3 (1)). Вони зрізано-пірамідальної форми яскравого темно-помаранчевого кольору, вкриті кіркою вивітрювання. На одному екземплярі помітні сліди від дії пилки для різання. Предмети знайдено з іншими речами для прикрашання церковного начиння (вставки з кольорового скла плоско-опуклої і зрізано-пірамідальної форми, мідні й бронзові цвяшки, шляпка декоративного цвяшка напівсферичної форми, срібні з позолотою оправы для каміння, шматки необробленого бурштину), що може вказувати на використання бурштинових вставок разом з цими речами для оздоблення окладу книги чи ікони [6].

Бурштинові вставки для металевих перснів виявлені під час дослідження ремісничих комплексів на київському Подолі (вулиці Щекавицька, 25–27 та Покровська, 7) [5, 7]. Серед них можна виділити одну овальну плоско-опуклу (кабошон) та прямокутні грановані

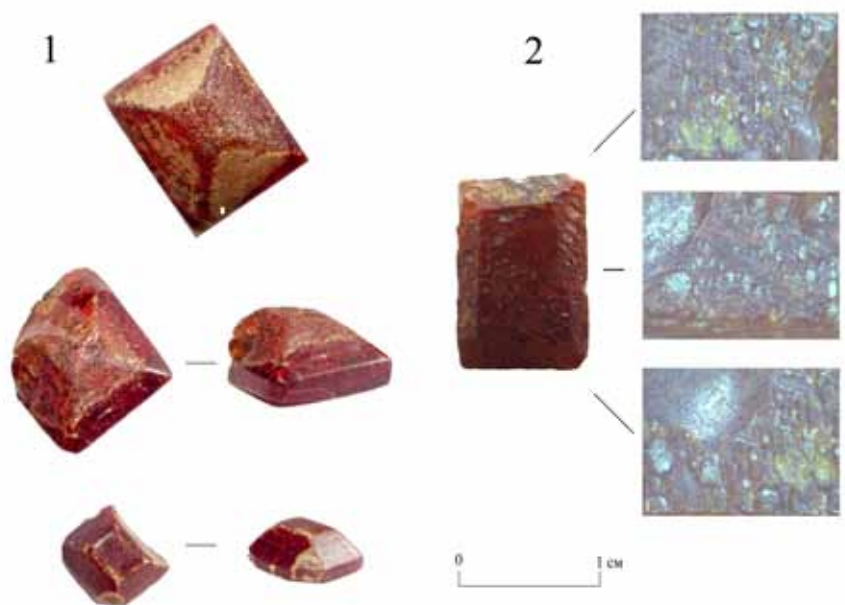


Рисунок 3. Бурштинові вставки для оздоблення церковного начиння (1); сліди різання пилкою під час виготовлення вставок з бурштину (2)

вставки (6 екземплярів). Кабшон зроблено з напівпрозорого темно-червоного бурштину розмірами 18×20×8 мм. Вставки прямокутної форми розмірами 9–13×6–9×3–4 мм вироблені з прозорих сортів бурштину яскраво-помаранчевого кольору [5], не відшліфовані (крім одного екземпляра).

Для виготовлення вставок майстри виконували певну послідовність дій: сортування, різання, шліфування та полірування. На деяких екземплярах бурштинових вставок помітні сліди їх обробки: різання та шліфування. Для різання застосовували металеві лучкові пили з тонким полотном. Про це свідчать специфічні сліди від дії такого інструменту на поверхні, наприклад, на одній зі вставок з майстерні на вул. Покровській, 7, розкопки 1985 року (рис. 3 (2)). Шліфування заготовок виконувалось з метою зняття з поверхні кірки окиснення та надання зразку потрібної форми. Цю операцію здійснювали за допомогою абразивних матеріалів (у вигляді порошоків чи на шліфувальному камені або напилком з дрібною насічкою), для цього могли використовувати кварцові та кварц-польовошпатові пісковики або кварцити. Для отримання гладкої поверхні послідовно зменшувалась зернистість абразивних каменів [10].

Найважливішим археологічним матеріалом дозволяє створити уявлення про спосіб кріплення вставок у прикрасах: камінь закріплювали за допомогою лапок або вкладали в глухий каст. В одній з майстерень (вул. Щекавицька, 25–27) знайдено пірофілітову формочку для відливання бронзових виробів, яка являла собою частини роз'ємної форми зі



Рисунок 4. Каблучки з аметистовими вставками з розкопок, проведених на території Михайлівського Золотоверхого монастиря

вставним стрижнем для виготовлення щиткових перснів з круглою вставкою в центрі та імітацією зерні по боках, також там були зроблені прорізи для лапок, щоб тримати вставку [7].

Можна звернути увагу на схожість вставок з різного матеріалу за формою (рис. 1). За археологічними відомостями Сілезії (у межах сучасної Польщі), при порівнянні скляних предметів з бурштиновими прикрасами, які побутували одночасно, було простежено схожість і за формою, і за декором, що можна пояснити як модою чи наданням предмету певного ідеологічного змісту, так і заміною коштовної сировини більш дешевою й доступною для покупця [14].

Треба зазначити, що основна маса бурштину з комплексів XII–XIII століть належить до місцевих сортів, що було доведено комплексними мінералогічно-геохімічними дослідженнями, а також підтверджено ІЧ-спектрометрією, результати яких наведено в наукових статтях [9, 10, 13].

Таким чином, розглянута категорія археологічних знахідок Києва чітко поділена на дві групи. Перша представлена нечисленними імпортованими виробами з твердого каменю (гірський кришталь, аметист), друга група – це вставки переважно з м'якого каменю, більш численні завдяки місцевому виробництву. На гістограмі (рис. 5) графічно показано розподіл вставок з певних груп каменю за хронологією. Ремісничі комплекси кінця XII століття могли бути багатофункціональними і пов'язаними з ювелірною справою, а також склоробним виробництвом та обробкою бурштину. З розвитком власного склоробства на території Давньої Русі, й Києва зокрема, зростає виробництво скляних предметів, наприклад, прикрас, а серед них і вставок у персні. Каміні (гірський кришталь, аметист, сердолик), поклади яких переважно знаходяться за межами Київської Русі, замінює більш дешевий та доступний матеріал – скло, а у випадку із сердоликом – також і бурштин.

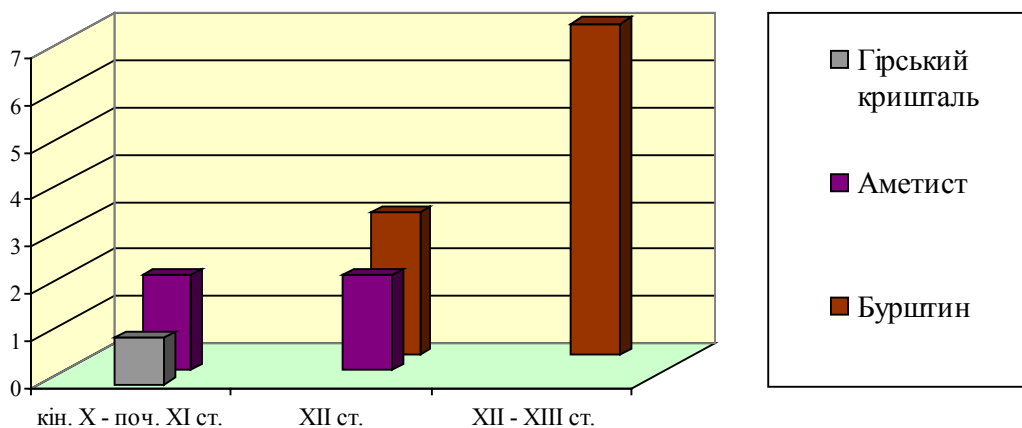


Рисунок 5. Гістограма розподілу вставок з каменю за хронологією

Використані джерела

1. Аксентон Ю.Д. «Дорогие камни» в культуре Древней Руси (по памятникам прикладного искусства и литературы XI–XV вв.): автореф. дис. на соискание ученой степени канд. ист. наук: 07.00.06. Москва, 1974.
2. Богданова Т. Формування колекції мистецької спадщини Михайлівського Золотоверхого собору в фондах Державного історико-архітектурного заповідника «Стародавній Київ». *Культурна спадщина Києва: дослідження та охорона історичного середовища*. Михайлівський Золотоверхий монастир. Ювілейний випуск, присвячений 900-річчю. Київ: Фенікс, 2008. С. 109–118.
3. Боровский Я.Е., Калюк А.П., Сыромятников А.К., Архипова Е.И. Археологические исследования в «Верхнем Киеве» в 1988 году. (Отчёт о раскопках по ул. Большая Житомирская, 2 и наблюдениях за земляными работами) / *Научовий архів Інституту археології НАН України*, ф.е. 1988/17.
4. Боровський Я.Є., Калюк О.П. Дослідження київського дитинця. *Стародавній Київ. Археологічні дослідження 1984–1989 рр.*: зб. наук. праць. Київ, 1993. С. 3–42.
5. Івакін Г.Ю., Козубовський Г.А. Дослідження південної частини Подолу в 1984–1985 рр. *Стародавній Київ. Археологічні дослідження 1984–1989 років*: зб. наук. праць. Київ, 1993. С. 104–133.
6. Івакін Г.Ю., Козубовський Г.А., Козюба В.К., Поляков С.Є., Чекановський А.А., Чміль Л.В. Научовий звіт про архітектурно-археологічні дослідження комплексу Михайлівського Золотоверхого монастиря в місті Києві у 1996–1997 рр. Том I. *Научовий архів Інституту археології НАН України*, 1998/92.
7. Ивакин Г.Ю., Степаненко Л.Я. Раскопки северо-западной части Подола в 1980–1982 гг. *Археологические исследования Киева 1978–1983 гг.*: сб. науч. труд. Киев, 1985. С. 77–105.
8. Леммлейн Г.Г. Минералогические сведения, сообщаемые в трактате Бируни / Абу-р-Райхан Муххамед ибн ал-Бируни «Собрание сведений для познания драгоценностей (минералогия)». Москва: из-во Академии наук СССР, 1963. С. 292–402.
9. Нестеровський В.А., Журухіна О.Ю. Коштовне каміння Київського Подолу XI–XIII століть. Повідомлення 1. Бурштин. *Коштовне та декоративне каміння*. 2015. № 1. С. 16–20.
10. Нестеровський В.А., Журухіна О.Ю. Технологія обробки бурштину у давньоруський час. *Археологія і давня історія України*. 2017. Вип. 1 (22). С. 302–308.
11. Полубояринова М.Д. Стекланные изделия Болгарского городища / Город Болгар. Очерки ремесленной деятельности: монография / ответст. ред. Г.А. Федоров-Давыдов. Москва: Наука, 1988. С. 151–219.
12. Полубояринова М.Д. Украшения из цветных камней Болгара и Золотой Орды: монография. Москва, 1991.
13. Хамайко Н.В., Колтовой М.О., Журухіна О.Ю. Бурштин з археологічних розкопок Київського Подолу 2008 р. *Вісник Національного науково-природничого музею*. Київ, 2014. Т. 12. С. 12–17.
14. Pankiewicz A., Siemianowska S., Sadowski K. Wczesnośredniowieczna biżuteria szklana z głównych ośrodków grodowych Śląska (Wrocław, Opole, Niemcza). Wrocław: Instytut Archeologii Uniwersytetu Wrocławskiego, 2017.

References

1. Aksenton Yu.D. «Dorogie kamni» v kulture Drevney Rusi (po pamyatnikam prikladnogo iskusstva i literatury XI–XV vv.): avtoref. dis. na soiskaniye uchenoy stepeni kand. ist. nauk: 07.00.06. Moskva, 1974. [In Russian].
2. Bohdanova T. Formuvannia kolektsii mystetskoï spadshchyny Mykhailivskoho Zolotoverkhoho soboru v fondakh Derzhavnogo istoryko-arkhitekturnoho zapovidnyka «Starodavnii Kyiv». *Kulturna spadshchyna Kyieva: doslidzhennia ta okhorona istorychnoho seredovyscha*. Mykhailivskiy Zolotoverkhyi monastyr. Yuvileinyy vypusk, prysviachenyi 900richchii. Kyiv: Feniks, 2008. S. 109–118. [In Ukrainian].
3. Borovskiy Ya.E., Kalyuk A.P., Syromyatnikov A.K., Arkhipova E.I. Arkheologicheskiye issledovaniya v «Verkhnem Kiyeve» v 1988 godu. (Otchet o raskopkakh po ul. Bolshaya Zhitomirskaya, 2 i nablyudeniyakh za zemlyanymi rabotami) / *Naukoviy arkhiv Institutu arkheologii NAN Ukrainy*, f.e. 1988/17. [In Russian].
4. Borovskiy Ya.Ye., Kaliuk O.P. Doslidzhennia kyivskoho dytyntsia. *Starodavnii Kyiv. Arkheolohichni doslidzhennia 1984–1989 rr.*: zb. nauk. prats. Kyiv, 1993. S. 3–42. [In Ukrainian].
5. Ivakin H.Yu., Kozubovskiy H.A. Doslidzhennia pivdennoi chastyny Podolu v 1984–1985 rr. *Starodavnii Kyiv. Arkheolohichni doslidzhennia 1984–1989 rokiv*: zb. nauk. prats. Kyiv, 1993. S. 104–133. [In Ukrainian].
6. Ivakin H.Yu., Kozubovskiy H.A., Koziuba V.K., Poliakov S.Ye., Chekanovskiy A.A., Chmil L.V. Naukoviy zvit pro arkhitekturnoarkheolohichni doslidzhennia kompleksu Mykhailivskoho Zolotoverkhoho monastyria v misti Kyievi u 1996–1997 rr. Tom I. *Naukoviy arkhiv Instytutu arkheolohii NAN Ukrainy*, 1998/92. [In Ukrainian].
7. Ivakin G.Yu., Stepanenko L.Ya. Raskopki severo-zapadnoy chasti Podola v 1980–1982 gg. *Arkheologicheskiye issledovaniya Kiyeva 1978–1983 gg.*: zb. nauk. prats. Kyiv, 1985. S. 77–105. [In Russian].
8. Lemmleyn G.G. Mineralogicheskiye svedeniya, soobshchayemye v traktate Biruni / Abu-r-r-Raykhan Mukhkamed ibn al-Biruni «Sobraniye svedeniya dlya poznaniya dragotsennostey (mineralogiya)». Moskva: iz-vo Akademii nauk SSSR, 1963. S. 292–402. [In Russian].
9. Nesterovskiy V.A., Zhurukhina O.Yu. Koshtovne kaminnia Kyivskoho Podolu XI–XIII stolit. Povidomlennia 1. Burshtyn. *Koshtovne ta dekoratyvne kaminnia*. 2015. № 1. S. 16–20. [In Ukrainian].

10. Nesterovskiy V.A., Zhurukhina O.Yu. Tekhnolohiia obrobky burshtynu u davnoruskyy chas. *Arkheolohiia i davnia istoriia Ukrainy*. 2017. Vyp. 1 (22). S. 302–308. [In Ukrainian].
11. Poluboyarinova M.D. Steklyannyye izdeliya Bolgarskogo gorodishcha / Gorod Bolgar. Ocherki remeslennoy deyatel'nosti: monografiya / otvetst. red. G.A. Fedorov–Davydov. Moskva: Nauka, 1988. S. 151–219. [In Russian].
12. Poluboyarinova M.D. Ukrasheniya iz tsvetnykh kamney Bolgara i Zolotoy Ordy: monografiya. Moskva, 1991 [in Russian].
13. Khamaiko N.V., Koltovoi M.O., Zhurukhina O.Yu. Burshtyn z arkhelohichnykh rozkopok Kyivskoho Podolu 2008 r. *Visnyk Natsionalnoho naukovopryrodnychoho muzeiu*. Kyiv, 2014. T. 12. S. 12–17. [In Ukrainian].
14. Pankiewicz A., Siemianowska S., Sadowski K. Wczesnośredniowieczna biżuteria szklana z głównych ośrodków grodowych Śląska (Wrocław, Opole, Niemcza). Wrocław: Instytut Archeologii Uniwersytetu Wrocławskiego, 2017.

УДК 903.25+549.091(477.25) "653"

Е.Ю. Журухина, заведующий научно-исследовательским отделом
E-mail: lenzhurukh@gmail.com

Музей истории Десятинной церкви
ул. Обсерваторная, 21А, Киев, 01001, Украина

Каменные вставки X–XIII веков из Киева

В статье рассматривается одна из категорий украшений – каменные вставки, найденные во время археологических исследований в Киеве. Рассмотрены морфологическая и технологическая характеристики предметов, пути доставки сырья и готовых изделий, а также предпочтения определенных типов украшений этой категории.

Ключевые слова: Древняя Русь, украшения, каменные вставки.

UDC 903.25+549.091(477.25) "653"

O. Zhurukhina, Head of scientific research department
E-mail: lenzhurukh@gmail.com

Museum of Desiatynna church history
21A Observatorna Str., Kyiv, 01001, Ukraine

Stone inserts of the 10th – 13th centuries from Kyiv

The article discusses one of the categories of jewelry – stone inserts found during archaeological research in Kyiv. The morphological and technological characteristics of objects, ways of delivery of raw materials and products, as well as preferences of certain types of inserts are considered.

Key words: Ancient Rus', jewelry, gemstone inserts.